

La MATRUCa

PUBLICACIÓN DE LA ASOCIACIÓN DE AMIGOS DE LOS HUMEDALES DEL SUR DE ALICANTE



El camaleón

en la provincia de Alicante

Aves acuáticas

en la laguna de La Mata



Crónica
ornitológica de 2008

Número 21 • 2011

Presencia de
Camaleón común

*(Chamaleo chamaleon)
en la provincia de Alicante*

Emilio Rosillo Parra
Biólogo



Ejemplar adulto de Camaleón común localizado en la cuadrícula 1, Canyada del Fenollar. Alicante (E. Rosillo)

Los camaleones comunes (*Chamaleo chamaleon*) son unos peculiares reptiles de un tamaño medio, llegando a alcanzar los 30 cm. Poseen una morfología muy característica y reconocible, en la que destaca: una cabeza fuertemente carenada en forma de casco, unos grandes ojos saltones, con párpados en forma de cono que pueden mover de forma independiente, unos miembros en los que los dedos se fusionan en forma de pinza, para asirse con eficacia a la vegetación por donde se mueven, una cola prensil y el rasgo más característico de este grupo, una lengua protractil y pegajosa que supone una excelente arma de caza.

Tienen un cuerpo arqueado y comprimido lateralmente, totalmente recubierto de escamas cuya tonalidad puede cambiar de color según factores como el estado de ánimo, el entorno, la época del año, el sexo del animal, etc. De hecho el camaleón es un prodigio del camuflaje y resulta tremendamente difícil de localizar entre la vegetación cuando se encuentra inmóvil.

Durante los meses de julio y agosto los machos de camaleón siguen a las hembras para aparearse, cada hembra puede copular con varios machos, obteniéndose de esta



Hembra adulta en el P.N. de las Salinas y Arenales de San Pedro del Pinatar. Murcia (M. Ferrández)

manera puestas multiparentales. A finales de verano, las hembras deben bajar al suelo a realizar la puesta. Excavan una galería en el sustrato y en ella depositan los huevos, este es uno de los momentos más comprometidos para la especie, ya que durante algunas horas abandonan la seguridad de la vegetación y se hallan en el suelo a merced de posibles depredadores.

Los huevos depositados tienen un largo periodo de maduración que puede aproximarse al año, pero lo habitual es que los recién nacidos nazcan durante la primavera siguiente. La puesta resulta un gasto energético muy importante, ya que supone más del 50% del peso de la hembra. Por ello se produce una gran mortandad de adultos tras el periodo reproductor. No obstante, debido a una gran tasa de crecimiento, los nuevos camaleones serán sexualmente maduros con menos de un año de edad, por lo tanto a pesar de su corta esperanza de vida, los camaleones son animales con un gran poder colonizador.

La especie que nos ocupa, tiene una distribución norteafricana, llegando hasta Oriente Medio. Aparece también en algunos lugares europeos con un clima mediterráneo propicio para su biología, como el sur de la Península Ibérica, Grecia y Sicilia

Presencia en la Península Ibérica

Su origen en la península es incierto, algunos autores afirman que el origen es africano y que se debe a introducciones históricas. No existen pruebas concluyentes al respecto, pero el hecho de que no existan restos fósiles anteriores a la edad de Bronce y su similitud con ejemplares norteafricanos, así lo hacen suponer.

Aunque aparecen poblaciones aisladas en puntos muy distantes de nuestra geografía, las cuatro poblaciones mejor conservadas son: el Algarve portugués, la mayor parte de la costa de Huelva, la costa atlántica de Cádiz, y la Costa del Sol y Axarquía malagueñas.

Presencia en la provincia de Alicante

Desde hace unos años, numerosos testimonios de personas ligadas al mundo rural, hablan de la presencia de este reptil en los alrededores de la ciudad de Alicante. Suele tratarse de entornos humanizados como urbanizaciones de chalés o núcleos diseminados de población en partidas rurales. Este factor dificulta enormemente la posibilidad de realizar un estudio de distribución, ya que gran parte del territorio potencial a ocupar por la especie se encuentra en propiedad privada. Por tanto el presente estudio se centrará en aspectos cualitativos de la especie.

Diseño del estudio

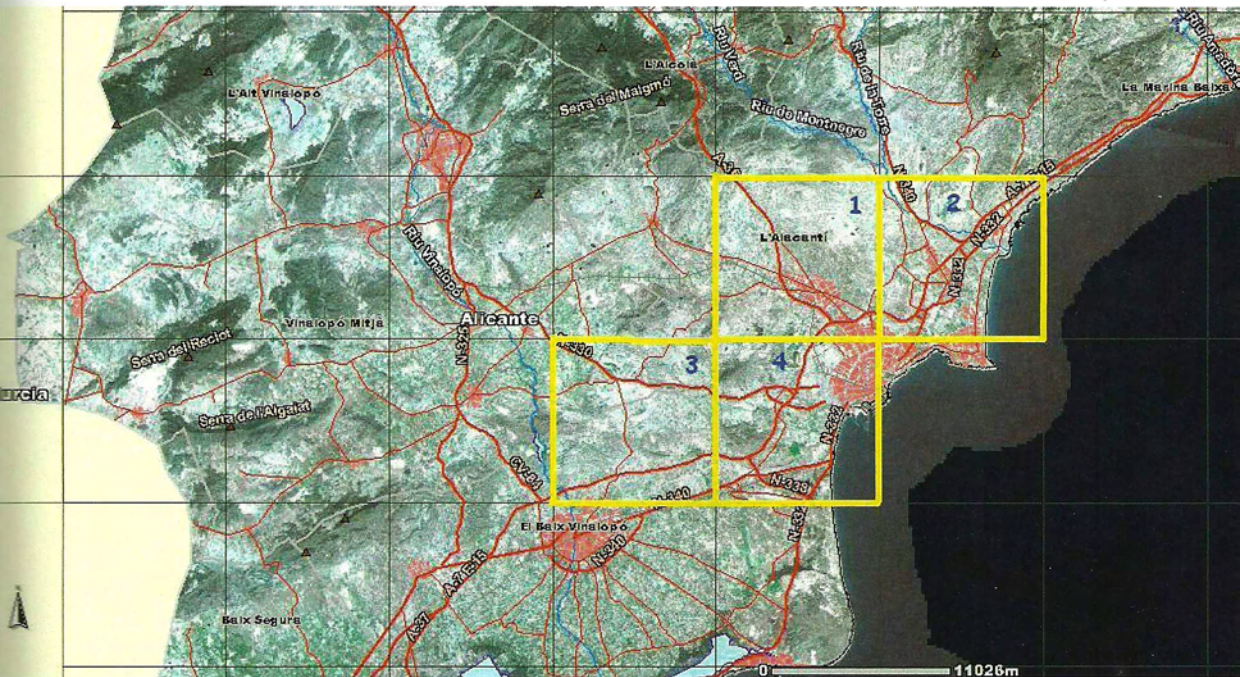
Utilizando las coordenadas UTM, se seleccionan aquellas cuadrículas de 10x10 km donde la especie ha sido citada. Estas cuadrículas son:

Cuadrícula 1 que se corresponde con la cuadrícula UTM 30SYH15

Cuadrícula 2 que se corresponde con la cuadrícula UTM 30SYH25

Cuadrícula 3 que se corresponde con la cuadrícula UTM 30SYH04

Cuadrícula 4 que se corresponde con la cuadrícula UTM 30SYH14



Cuadrícula 1

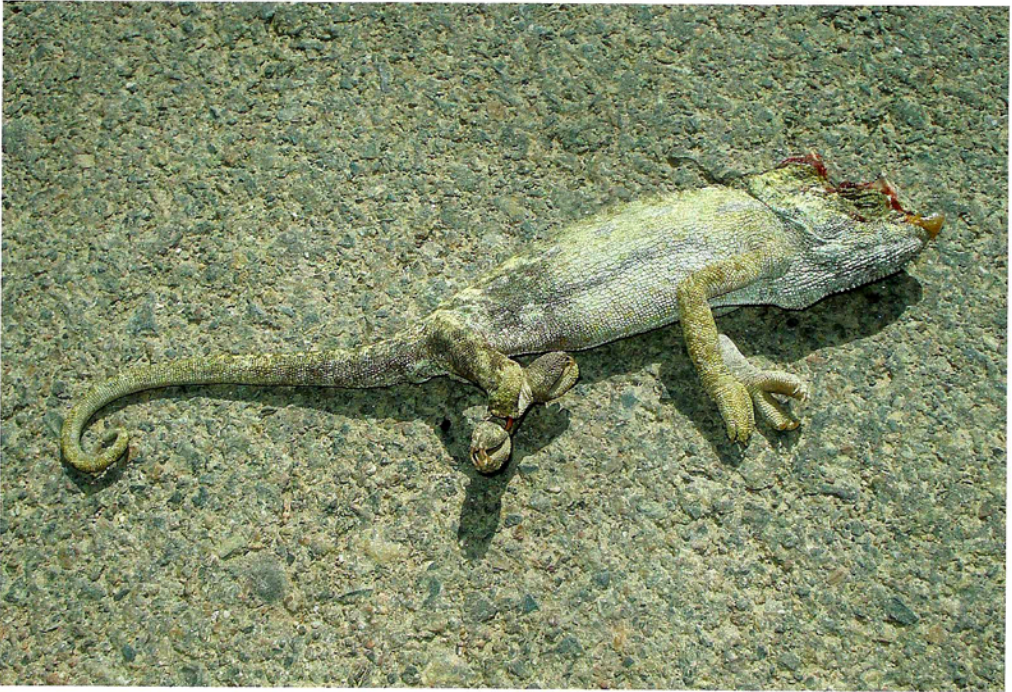
En esta cuadrícula, al parecer nos encontramos con una población bien asentada, según los propietarios de las parcelas donde aparecen los camaleones, se vienen viendo desde hace unos 12 años, fruto de alguna introducción. En una primera visita se estudian cinco árboles, en los que se detecta a 4 ejemplares adultos, cada uno de ellos en árboles distintos, lo que da una idea de la fuerte territorialidad de la especie. En cuanto a la preferencia por el sustrato arbóreo elegido por cada ejemplar, se observa una gran heterogeneidad, ya que cada camaleón ha elegido una especie distinta de árbol donde residir, concretamente: Falso pimentero (*Schinus molle*), Árbol del Paraíso (*Eleagnus angustifolia*), Pino carrasco (*Pinus halepensis*) y Olivo (*Olea europaea*).

En una segunda visita, en el mes de diciembre, volvemos a encontrar los mismos ejemplares, y además aparece un juvenil en el árbol del paraíso. Los propietarios de los terrenos hablan de una clara expansión de la especie hacia otras parcelas, así como un aumento de los ejemplares en las parcelas donde ya había, aseguran que suelen encontrarlos durante todo el año y en todos los estadios. También mencionan la incidencia negativa de atropellos, encontrando todos los años algún ejemplar muerto en los caminos, además un ejemplar apareció ahogado en una piscina.

Cuadrícula 2

Dentro de esta cuadrícula, en una urbanización de chalés, un vecino encuentra un camaleón cruzando un camino, lo captura y lo lleva a casa, manteniéndolo en cautividad, tras varios meses en el terrario muere.

Después de dos visitas a la zona en distintas épocas del año, no se descubre ningún otro ejemplar, la presencia de una población asentada en la zona no se puede constatar



Macho adulto de Camaleón común atropellado en Los Gallardos. Almería (M. Ferrández)

Cuadrícula 3

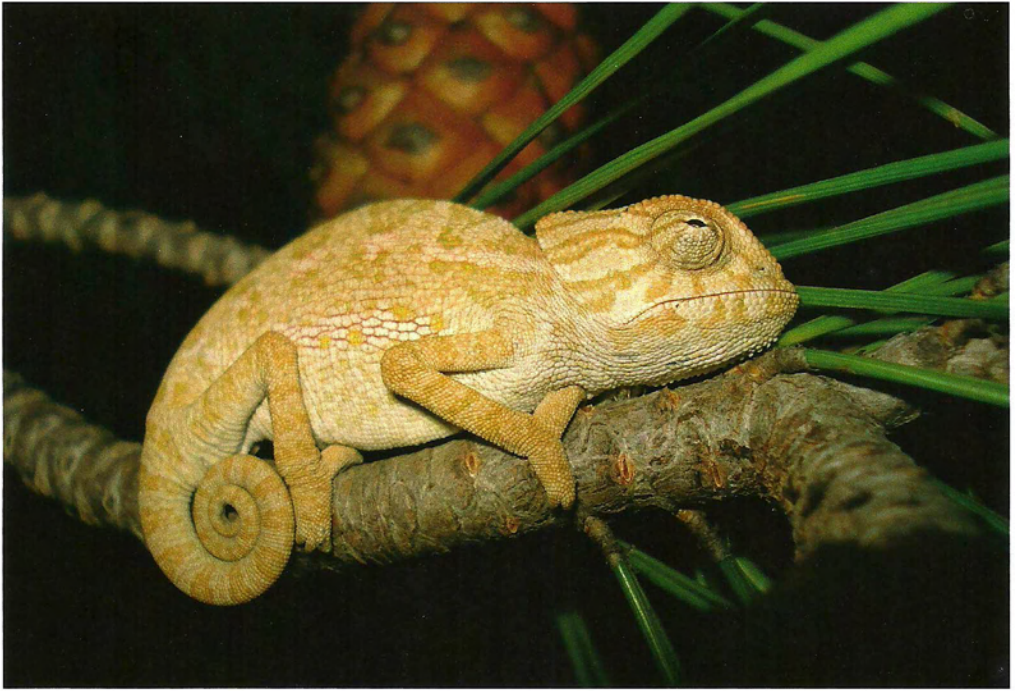
Un vecino del lugar, cuenta que durante el verano pasado, ve una pareja de camaleones caminando por el suelo, uno de ellos va siguiendo al otro. Avisa a otro vecino que los recoge y mantiene en cautividad, al parecer se trataba de una pareja que había bajado a tierra para aparearse, ya que pasado un tiempo la hembra pone más de 15 huevos en el terrario donde se encuentra.

Pasado un tiempo el macho muere y al poco tiempo lo hace también la hembra. Colocan en el terrario un sistema de calor para la puesta, que resulta ser nefasto, ya que toda la puesta se pierde también.

Tras algunos desplazamientos a la zona no se detectaron nuevos ejemplares, pero posteriormente, algunos vecinos vuelven a citar la especie en los alrededores de estas parcelas. No se trata por tanto de una única pareja aislada, sino que puede tratarse de una pequeña población, que podría encontrarse en expansión.

Cuadrícula 4

Siguiendo uno de las citas, me dirijo a una zona de chalés dispersos entre manchas de monte bajo con pinos. Allí visito a un propietario que me muestra un camaleón hembra que mantiene en una jaula casera a la intemperie, parece algo delgada. Asegura que lo capturó junto a otros dos, que ya murieron, mientras andaban por el suelo, probablemente durante la época de celo. Sobre el suelo de la jaula pueden verse los restos de una puesta, los huevos no debían estar fecundados.



Ejemplar juvenil en el P.N. de las Salinas y Arenales de San Pedro del Pinatar. Murcia (M. Ferrández)

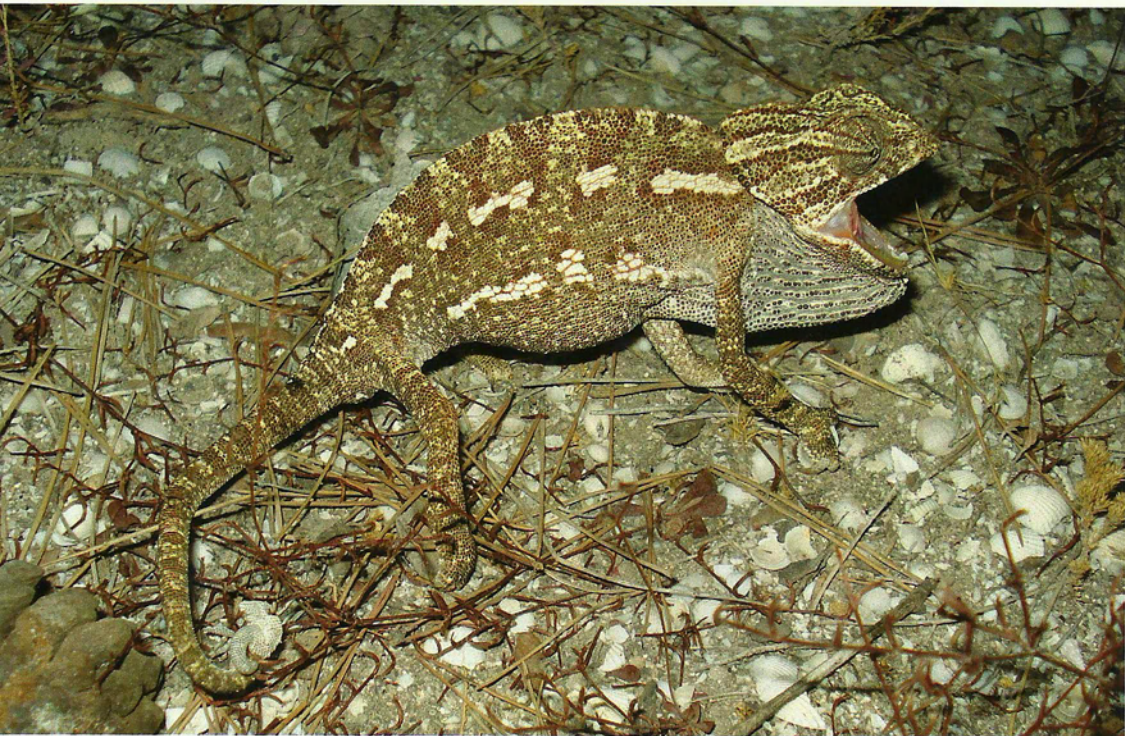
El propietario afirma que pueden verse por la zona desde hace unos ocho años y cuenta que otros vecinos, mantienen camaleones en cautividad encontrados en la zona. A las pocas semanas de mi visita me llega la noticia de que la hembra de camaleón ha muerto.

Visito el lugar varias veces en distintas épocas, en el mes de mayo realizo un transecto nocturno por la zona de monte anexa a los chalés, sin resultados.

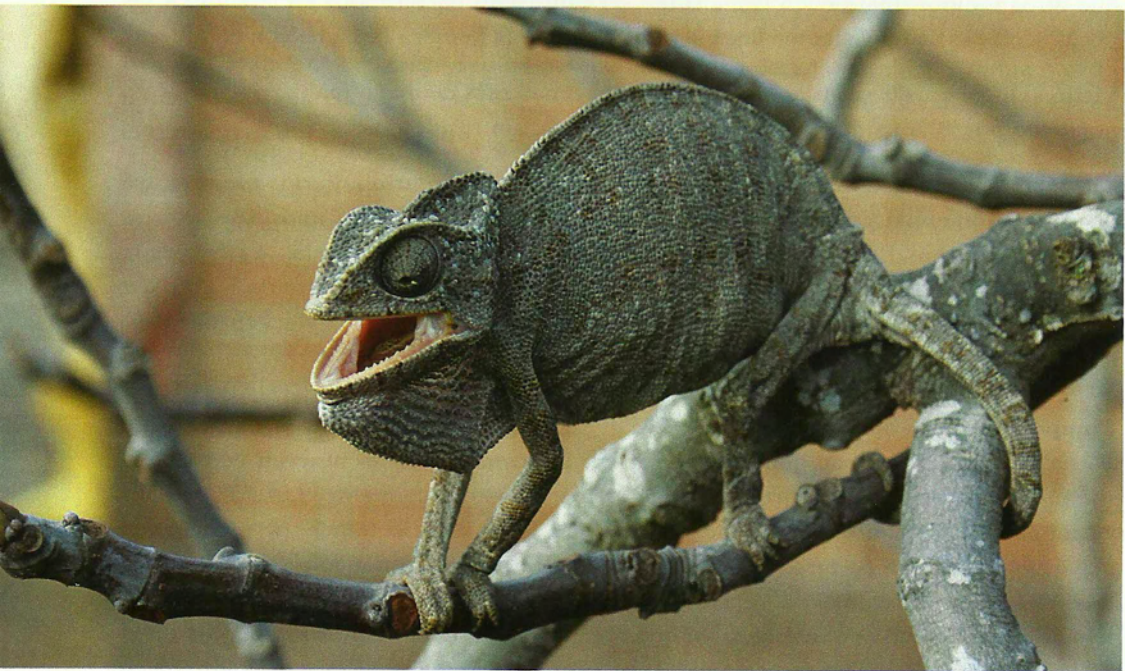
A principios de verano vuelvo a visitar la zona, y el propietario anterior me muestra dos nuevos ejemplares que mantiene en cautividad, un adulto de unos 18 cm y un subadulto de unos 10 cm, ambos fueron recogidos dentro de su parcela. A pesar de la captura reiterada de ejemplares por parte de algunos propietarios, continúan apareciendo individuos en la zona, esto indica que algunas parejas consiguen reproducirse en libertad y podría hablarse de una pequeña población incipiente.

Comportamiento observado

Se ha podido comprobar que en cada árbol, los camaleones se mueven con el Sol, situándose en la parte del árbol que recibe los rayos directamente. Los camaleones pasan el invierno sobre el árbol elegido, aunque éste pierda el follaje, permanecen la mayor parte del tiempo inmóviles, para ahorrar energía y adoptan colores oscuros que facilitan su termorregulación. A principios de verano suelen aparearse, en este momento son especialmente vulnerables, ya que algunos ejemplares realizan la cópula en el suelo donde son más fácilmente detectables. A finales de verano, las hembras vuelven a bajar al suelo a realizar la puesta, siendo éste también un momento crítico para su



Camaleón común en el P.N. de las Salinas y Arenales de San Pedro del Pinatar. Murcia (M. Ferrández)



Hembra adulta localizada en la cuadrícula 4 cerca de Balsares, partida rural de Elche, Alicante (Emilio Rosillo)

supervivencia. En la naturaleza cada hembra elige un suelo blando donde excavar el agujero que servirá de lugar de puesta, en terrenos antropizados, se ha observado una especial predilección por las jardineras, cuyo blando sustrato favorece esta penosa tarea.

Las crías recién nacidas se dispersan por la vegetación circundante, y durante los primeros meses su presencia es tolerada en árboles ya ocupados.

Las hembras cautivas realizan la puesta de huevos, a pesar de no haber sido fecundadas, obviamente los huevos no prosperan.

Se pudo observar como uno de los camaleones cautivos procedentes de la cuadrícula 4 se alimentaba, el propietario sacó un frasco de cristal con saltamontes e introdujo uno en la jaula del ejemplar más grande, inmediatamente el camaleón se movió hacia la presa, abrió la boca de modo que la lengua asomaba ligeramente, y de repente la lanzó rápidamente sobre el saltamontes que no tardó en desaparecer dentro de la boca del reptil.

Conclusiones

Las diferentes citas sobre esta especie en los alrededores de Alicante, hacen suponer que la presencia de estos reptiles se debe a introducciones en el medio por parte del hombre. La fascinación y admiración que despierta esta especie contrasta con la animadversión provocada por otros reptiles. Esto hace que muchas personas quieran mantener a los camaleones en sus casas de campo o parcelas. Debido a esto se producen muchas traslocaciones desde poblaciones bien asentadas a otras más aisladas.

Muchas de estas introducciones no prosperarán, ya que el reducido número de ejemplares introducidos harán muy complicada la viabilidad de la población. Pero el camaleón es un reptil tremendamente resistente y su poder de colonización es muy elevado. Esto se debe entre otras cosas a que los individuos ya son fértiles con menos de un año. Además en zonas fuertemente humanizadas como son las que nos ocupan, desaparecen muchos de los depredadores naturales de esta especie.

La población de la cuadrícula 1 realmente goza de buena salud y parece encontrarse en expansión, los nuevos datos sobre las cuadrículas 3 y 4 indican que al menos existen parejas reproductoras con posibilidades de consolidar nuevas poblaciones, en cuanto a la cuadrícula 2 las citas han resultado muy puntuales y no se puede hablar de población, más bien se trataría de individuos escapados de cautividad que aunque hayan conseguido reproducirse, no han dado lugar a una comunidad permanente.

Hemos puesto en conocimiento de asociaciones herpetológicas la existencia de estas citas y algunos herpetólogos, que estudian la especie a nivel nacional, han demostrado interés por las poblaciones alicantinas. Por lo que en un futuro próximo, nuevos estudios podrían arrojar más luz sobre la discreta vida de estos animales.

Para finalizar, me gustaría denunciar que una de las principales amenazas de la especie, es la captura de ejemplares para su mantenimiento en cautividad. A menudo, movidos por la fascinación que despierta este animal y la creencia de que se le hace un favor, pretendemos mantenerlos lo más cerca posible de nosotros, detrás de un cristal.



*Hembra adulta en el P.N. de las
Salinas y Arenales de San Pedro del
Pinatar, Murcia (M. Ferrández)*



Camaleón común en el Rebolledo. Alicante (M. Ferrández)

El camaleón común es una especie silvestre, que se ha adaptado perfectamente a nuestro clima y por tanto no necesita ser mantenida en un terrario, como otras especies tropicales. Además, en todos los casos observados, los ejemplares acaban muriendo, así como sus puestas. De esta manera, se eliminan del ecosistema reproductores potenciales, que podrían mejorar la viabilidad de las poblaciones.

Recomiendo por tanto no capturar ejemplares del medio. Es mucho más gratificante, la sensación de descubrir uno camuflado en plena naturaleza y ver como se comporta, sacar algunas fotos sin llegar a molestarle y seguir nuestro camino, dejando que los camaleones sigan el suyo.

Agradecimientos

A José Luis Molina, por su amabilidad y profundo conocimiento de la especie, basado en la observación más respetuosa.

A Jaime Carbonell, por haber dejado atrás su pasado cazador y haberlo reconducido a la observación de la naturaleza.

A Pedro Alvarado, por su hospitalidad y su amor a los animales.

A Joaquín Saura, por compartir conmigo sus hallazgos y por su eterno afán de reeducar tendencias erróneas.

A Amando Tarí, el incansable “sherpa” de las partidas rurales.



JUNTA DIRECTIVA

Presidente

Sergio Arroyo Morcillo

Vicepresidente

Jose M^a Hernández Izquierdo

Tesorero

Manuel Grau Martínez

Secretaria

Sonia Ródenas Picardat

Vocales

Óscar Aldeguer Peral

Antonio Jacobo Ramos Sánchez

www.ahsa.org.es

LA MATRUC A

info@ahsa.org.es

Apartado de correos 292

03280 ELCHE

Fotografías de portada y contraportada

Alfonso Samper, Sergio Arroyo
y Marcos Ferrández

Coordinación y revisión de textos

Sergio Arroyo

Diseño gráfico

E. Arroyo

ISSN

1579-895 X

